

Genomineerd Tuin van het Jaar

2012

CATEGORIE

Klein
(<200 m²)

JURYOORDEEL

8,1

René van Gelder

'De vijver is best een puzzel geweest'

„We hebben deze tuin ingestuurd voor de Tuin van het Jaar-verkiezing omdat alles erin zit. Het is misschien niet een hele grote tuin maar wel een bewerkelijke met veel technische elementen. Toch oogt de tuin rustig door het goede lijnenspel. Een bijkomend voordeel is dat we deze tuin ook onderhouden. Zo kunnen we er ook voor zorgen dat hij er zo uit blijft zien als de bedoeling is”, zegt René van Gelder. Samen met zijn tweelingbroer bestiert hij Van Gelder Tuinen.

Op een relatief kleine oppervlakte liggen vlonders, granieten tegels en halfverharding. De omheining is handwerk; hierin hebben de broers verschillende materialen en technieken toegepast.

Het meest uitdagende was het maken van de vijver. Die loopt namelijk vlak langs de rode Japanse esdoorn die behouden

moest blijven. Dat staat weliswaar mooi maar was volgens Van Gelder wel lastig bij de aanleg: „De vijver is best een puzzel geweest. We hebben een paar dikke wortels weggehaald. De dunnere soepele wortels zijn zoveel mogelijk omgeleid zodat we de bekisting van betonplex platen tot dichtbij het boompje konden plaatsen. De bekisting is daarna volgestort met beton. Het was in het eerste seizoen al te zien dat de Acer goed uitliep en geen knauw had gekregen van de werkzaamheden.”

De samenwerking met de eigenaren verliep soepel. Van Gelder: „Omdat de tuin precies volgens tekening is aangelegd konden we onze gang gaan en was niet veel overleg nodig. Ze waren wel geïnteresseerd en kwamen soms vragen hoe we bepaalde dingen deden, zoals het leggen van het buitenparket.” ■



René (links) en Stefan van Gelder

Bedrijf Van Gelder Tuinen

Vestigingsplaats Ridderkerk

Werkgebied Zuid-Holland

Aantal medewerkers 2

Activiteit Aanleg (60%) en onderhoud (40%) van particuliere en zakelijke tuinen

Ontwerp Erik van Gelder van Stijl-tuinen | Exclusieve buitenruimtes

Strak maar sfeervol

Een strakke maar sfeervolle tuin waarin ook nog wat bloeide en waarin ruimte was voor een vijver met vissen. Dit waren enkele van de eisen die de opdrachtgever stelde aan de inzending van Van Gelder Tuinen. En door het sterk uitgevoerde tuinontwerp en het vakwerk van de hovenier is dat volgens de jury gelukt.

Tekst Peter Bennink / Beeld Rens Kromhout

De eigenaar

'Ik loop 's ochtends altijd eerst even de tuin in'

„Iedereen die hier komt zegt 'wat een heerlijke tuin'. En dat klopt ook: het is er supergezellig en ik loop 's ochtends altijd eerst even naar buiten de tuin in.”

De eigenares van de tuin in Ridderkerk is nog iedere dag blij met de tuin die Van Gelder Tuinen twee jaar geleden voor haar aanlegde. „Prettig is ook dat ik er niets meer aan hoeft te doen. De jongens die hem hebben aangelegd komen zo eens in de twee maanden om onderhoud te doen. Ze hebben de sleutel van de garage en bepalen zelf wanneer het nodig is om langs te komen”

Tot twee jaar geleden had het Ridderkerkse echtpaar een weelderige tuin met veel beplanting, een natuurlijke vijver en potten met planten op het terras van grindtegels. Het onderhoud deed de vrouw des huizes zelf. De tuin groeide echter 'uit zijn fatsoen' en dus werd het tijd voor een nieuwe. Mevrouw dacht in eerste instantie aan een romantische tuin, maar stemde toch in met het idee van haar man om een strakke tuin te laten aanleggen.

„Mijn man is op internet gaan zoeken en kwam uit bij tuinontwerpstudio Stijl-tuinen, het bedrijf van Erik van Gelder uit Hendrik-Ido-Ambacht. Hij ontwerpt precies het soort

tuinen dat we zochten en het is bovendien een lokaal bedrijf, dat vinden we wel zo leuk.”

Van Gelder kreeg de opdracht een strakke moderne tuin te ontwerpen met voldoende zitgelegenheid, een vijver waarin vissen gehouden kunnen worden en sfeervolle verlichting zodat de eigenaren ook 's avonds van hun tuin kunnen genieten. Uit de oude tuin moest alleen de roodbladige Japanse esdoorn gespaard blijven.

Via de ontwerper kwamen de tuineigenaren terecht bij Van Gelder Tuinen, het hoveniersbedrijf van René en Stefan, broers van Erik. De aanleg verliep voor de tuineigenaren zonder grote problemen. In het begin konden materialen worden aan- en afgevoerd via de tuin van het aangrenzende verpleeghuis, zodat niet alles door de garage hoefde.

Het best geslaagd aan de tuin vindt de opdrachtgever de indeling. De woning is zo ingericht dat je vanuit de woonkamer de tuin inkijkt. „Alles klopt aan het ontwerp. Vanuit het huis zie je bijvoorbeeld precies in het midden van het raam de stapstenen over de vijver. De eettafel staat lekker dichtbij het huis zodat je snel geneigd bent buiten te eten en er is altijd een plek te vinden in de zon of schaduw.” ■



Juryrapport

Een sterk uitgevoerd tuinontwerp met goede verbindingen, vindt de jury. De opdracht was het realiseren van een strak vormgegeven maar toch sfeervolle tuin met meerdere zitplekken, water en verlichting waarin de bestaande esdoorn behouden bleef. En dat is volgens de jury gelukt.

De balans tussen ruimte en massa en de aansluiting tussen tuin en huis zijn goed, vinden de deskundigen, vooral in de achtertuin. De kwaliteit van de voortuin blijft hierbij achter. Deze is saai en mist sfeer en aansluiting op de straat. In de achtertuin is goed gebruik gemaakt van beplanting van de burens. De manier waarop de wand en de vlonder in de tuin doorlopen, vindt de jury zeer fraai. Een creatief element in de tuin is de omheining: een schutting met venster.

De gekozen materialen zijn divers maar de eenheid blijft bewaard. De gegalvaniseerde zitbanken voegen creatieve waarde toe aan de tuin. De bakken zijn fraai en de verlichting is goed verzorgd.

De beplanting past in het concept van de tuin en is in orde, maar verrast de jury niet. In de achtertuin zijn mooie variaties te zien in bladvormen, maar de voortuin is saai.

De jury prijst het vakwerk van de hovenier en vindt de muren en vlonder zeer vakkundig gemaakt. De grondbewerking en de waterafvoer zijn redelijk tot goed uitgevoerd. De verhardingen zijn zeer stabiel, strak, goed en met oog voor detail afgewerkt.

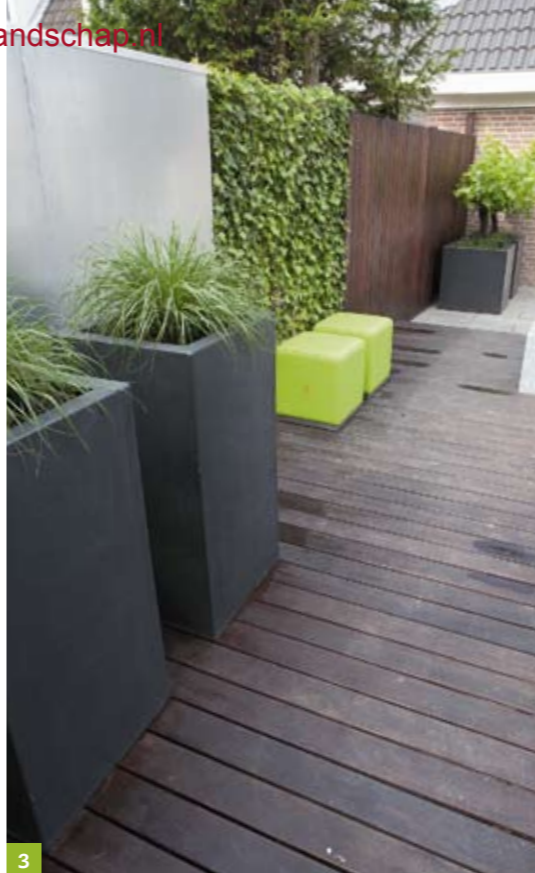
De conditie van de beplanting is goed. Het plantverband is goed gekozen. De beplanting is vakkundig verwerkt en de inboet is, hoewel hier en daar jong, goed uitgevoerd. Het onderhoudsbeeld van de tuin is uitstekend. Dit geldt zowel voor de beplanting, de (half)verharding als voor de constructies.



1



2



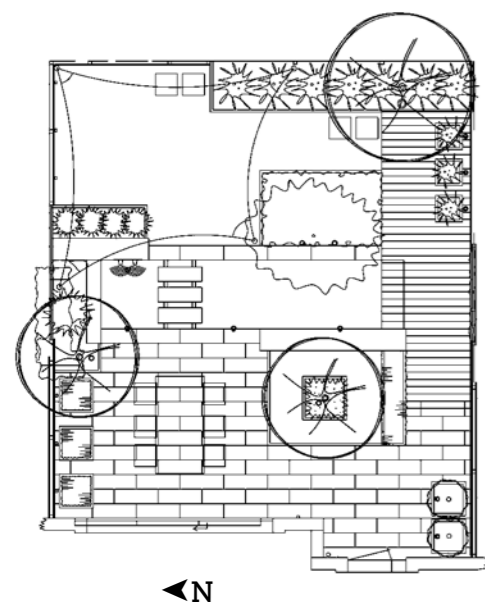
3



4



5



1 Het op maat gemaakte zonnezeil zorgt ervoor dat het in de loungehoek ook aangenaam toeven is als de zon erop schijnt. Bovendien is het een echte eye-catcher. Het zeil is gespannen tussen drie aluminium palen en de hoek van de erfscheiding. In de wand van massaranduba is een liggende rechthoek uitgespaard die de achterliggende bosschages als een schilderij inkadert.

4 In de voortuin staan dezelfde in cilindervorm geknipte *Quercus ilex* als in de achtertuin. Twee vakken met *Lavandula angustifolia* 'Munstead' flankeren een vak met grind en vier witte plantenbakken met lage siergrassen erin. De oprit is bestraat met Schellevis gewapend betontegels van 50 x 100 cm in de kleuren grijs en antraciet. In de tegels is een rij led-spots verwerkt.

2 Twee roestvrijstalen waterneuzen brengen vanuit een gegalvaniseerd stalen muurtje beweging en zuurstof in het water. Achter het muurtje groeit *Calamagrostis x acutiflora* 'Karl Foerster'. Door de klimopschermen heen komt de *Clematis* van de burens de zon opzoeken; een kleurelement dat de hovenier bewust laat zitten. Voor de wand groeien *Miscanthus sinensis* 'Gracillimus' en *Astilbe chinensis* 'Pumila'.

5 Vanuit de loungehoek achterin de achtertuin kijk je niet alleen de tuin in maar ook naar het huis. Er loopt een zichtlijn tussen de loungehoek en het midden van de glaswand in de woonkamer, midden over de stapstenen in de vijver. Het terras bij het huis, de rand van de vijver en de stapstenen in de vijver zijn gemaakt van granieten stroken van 30 bij 90 cm.

3 De erfscheiding aan de noordzijde bestaat uit verschillende materialen: verzinkt stalen platen, klimopschermen en massaranduba. De stalen platen geven een moderne uitstraling; dit deel van de wand wordt 's avonds met grondspots uitgelicht. Het hardhouten buitenparket van de vlonder is blind bevestigd en heeft dezelfde breedte (12 cm) als de planken in de erfscheiding.

De halfverharding in de loungehoek is van basaltsplit met een fractie van 8-11 mm. De steentjes liggen op een ondergrond van gestabiliseerd zand met anti-worteldoek. Onder de *Acer* was in eerste instantie *Festuca* geplant maar die groeide er slecht. Het gras is daarom vervangen door *Euonymus*.